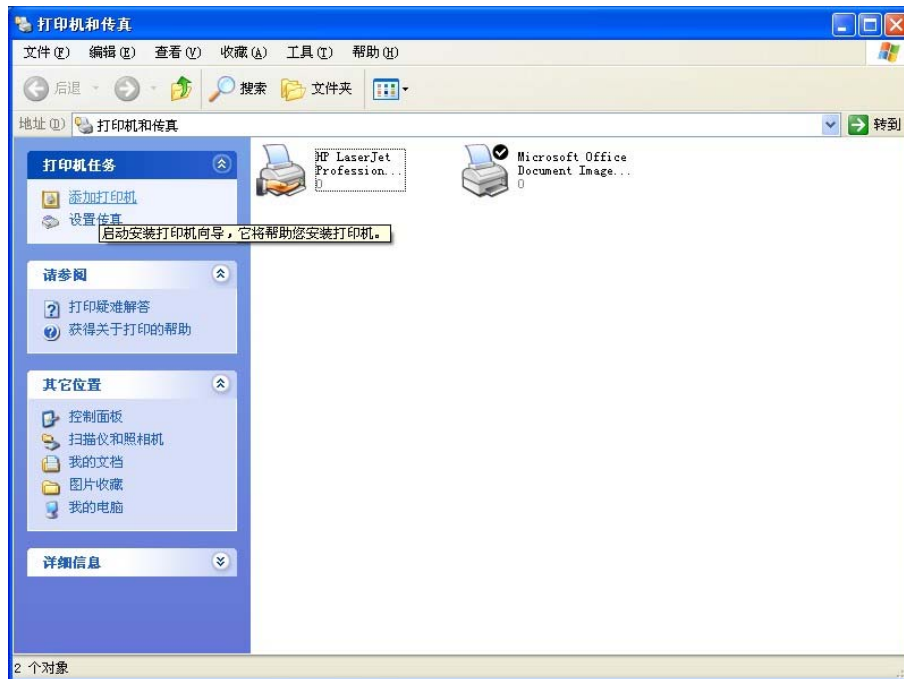


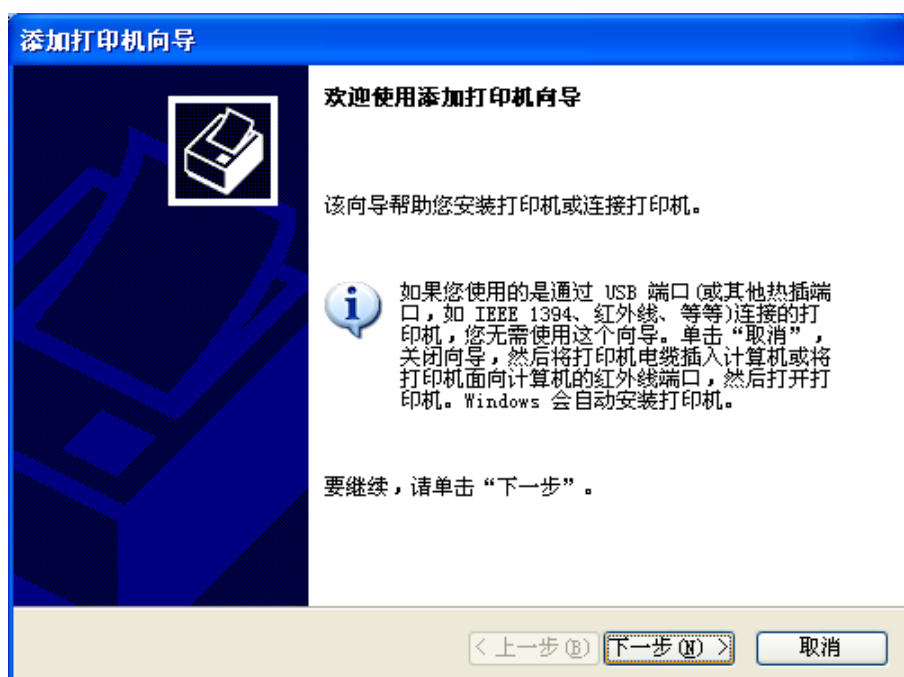
注意:

装完 6.33 版本驱动之后，是因为有些系统禁止了一些服务运行，导致打印机驱动安装完成后，在打印机和传真里面没有刚刚安装的打印机的图标，解决方案如下：

1：进入到控制面板的打印机和传真里面，点击添加打印机如下图：



2、进入到下一步：



3、取消自动检测，点击下一步：

添加打印机向导


本地或网络打印机
向导需要知道要设置哪类打印机。

请选择能描述您要使用的打印机的选项：

☒ 连接到此计算机的本地打印机 (L)

☐ 自动检测并安装即插即用打印机 (A)

☐ 网络打印机或连接到其他计算机的打印机 (N)

 要安装没有连接到打印服务器的网络打印机，请使用“本地打印机”选项。

< 上一步 (B) 下一步 (N) > 取消

4、使用默认端口安装，点击下一步：


添加打印机向导

选择打印机端口
计算机通过端口跟打印机通讯。

请选择您的打印机要使用的端口。如果端口不在列表中，您可以创建新端口。

☒ 使用以下端口 (U)： LPT1: (推荐的打印机端口)

注意：大多数计算机使用 LPT1：端口来跟本地计算机通讯。这个端口的连接器应该看上去像：




☐ 创建新端口 (C)： 端口类型： Advanced TCP/IP Port Monitor

< 上一步 (B) 下一步 (N) > 取消


5、选择从磁盘安装：

添加打印机向导

安装打印机软件
制造商和型号决定要使用哪个打印机软件。

 选择打印机制造商和型号。如果打印机有安装磁盘，请单击“从磁盘安装”。如果您的打印机没有列出，请查阅打印机文档以获得兼容打印机软件。

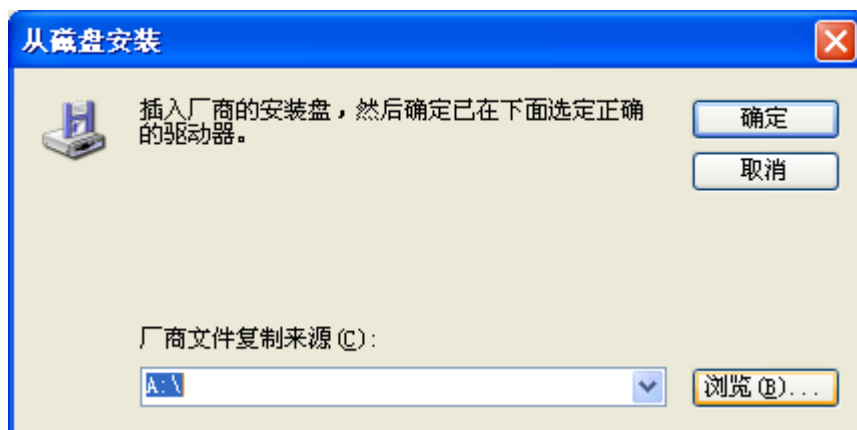
厂商	打印机
Fuji Xerox	FX Able Model-PR v2017 PS
Fujitsu	FX Able Model-PRII
GCC	FX Able Model-PRII F/PS
Generic	FX DC 400/350/250 PS
Gestetner	

 这个驱动程序已经过数字签署。
[告诉我为什么驱动程序签名很重要](#)

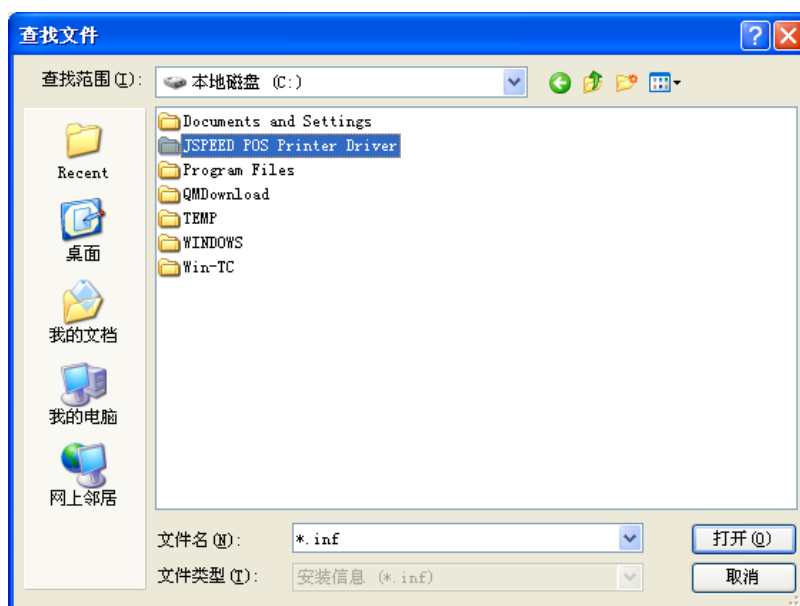
从磁盘安装 (D)...

< 上一步 (B) 下一步 (N) > 取消

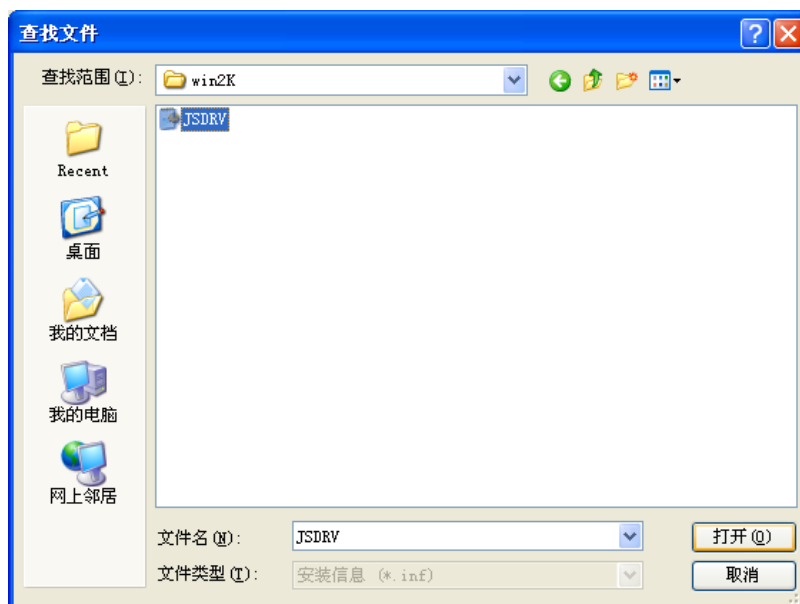
6、浏览到 C 盘，找到刚刚安装的文件：



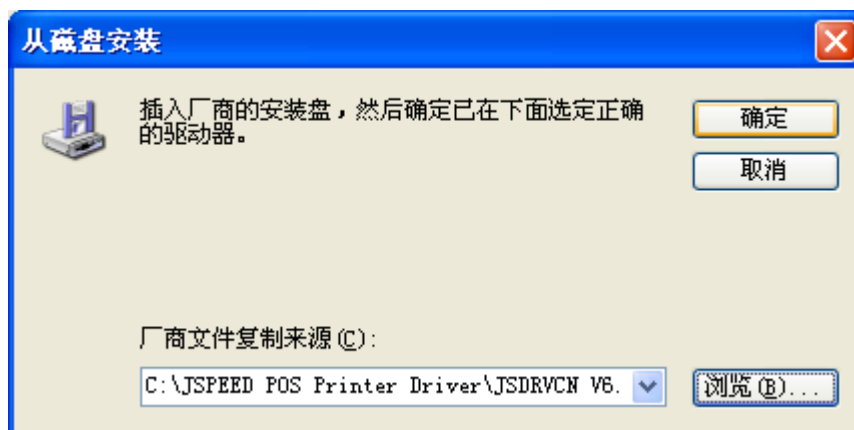
7、点击打开刚刚安装的文件：



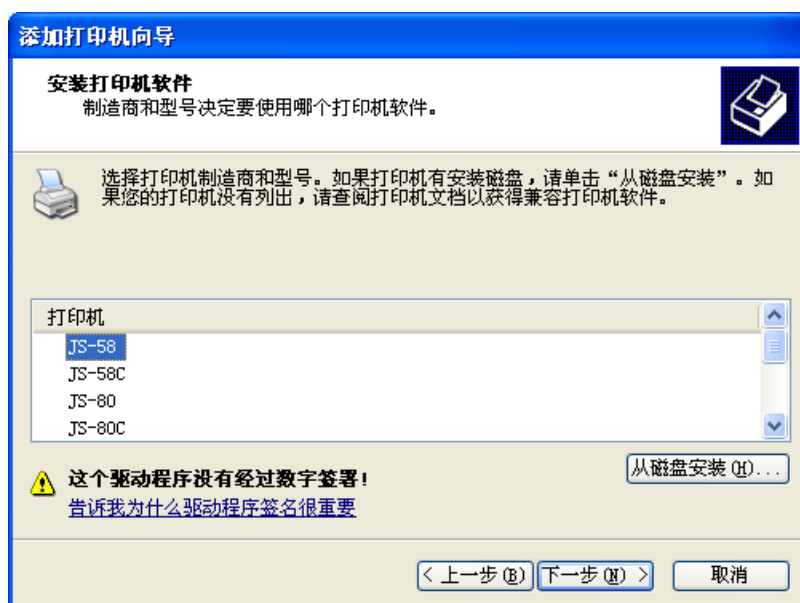
8、点击打开：



9、点击确定：



10、选择打印机的型号，点击下一步：



注：

- JS-58 不带刀
- JS-58C 带刀
- JS-80 不带刀
- JS-80C 带刀
- JS-320 不带刀 (90mm/s)
- JS-76 不带刀
- JS-76C 带刀

11、选择设为默认打印机，点击下一步：

添加打印机向导

命名打印机
您必须给这台打印机指派一个名称。

为这台打印机键入一个名称。由于某些程序不支持超过 31 个英文字符 (15 个中文字符) 的服务器和打印机名称组合，最好取个短一点名称。

打印机名 (P):

是否希望将这台打印机设置为默认打印机?

☒ 是 (Y)
☐ 否 (N)

< 上一步 (B) 下一步 (N) > 取消

12、选择不共享这台打印机，点击下一步：

添加打印机向导

打印机共享
您可以与其他网络用户共享这台打印机。

如果要共享这台打印机，您必须提供共享名。您可以使用建议的名称或键入一个新的。其他网络用户都可以看见共享名。

☒ 不共享这台打印机 (N)
☐ 共享名 (S):

< 上一步 (B) 下一步 (N) > 取消

13、是否要打印测试页选择“否”，点击下一步：

添加打印机向导

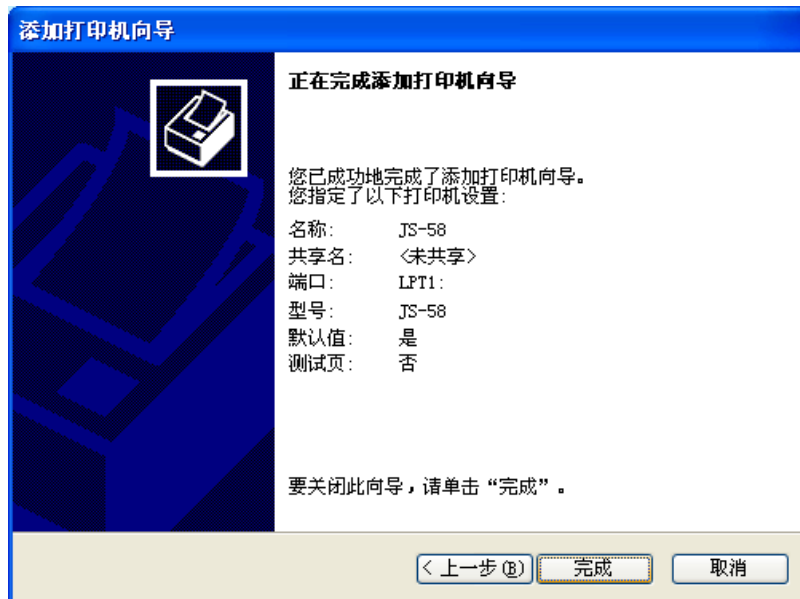
打印测试页
要确认打印机安装正确，您可以打印一张测试页。

要打印测试页吗?

☐ 是 (Y)
☒ 否 (N)

< 上一步 (B) 下一步 (N) > 取消

14、点击完成：



15、这样就可以安装成功了，如下图：

